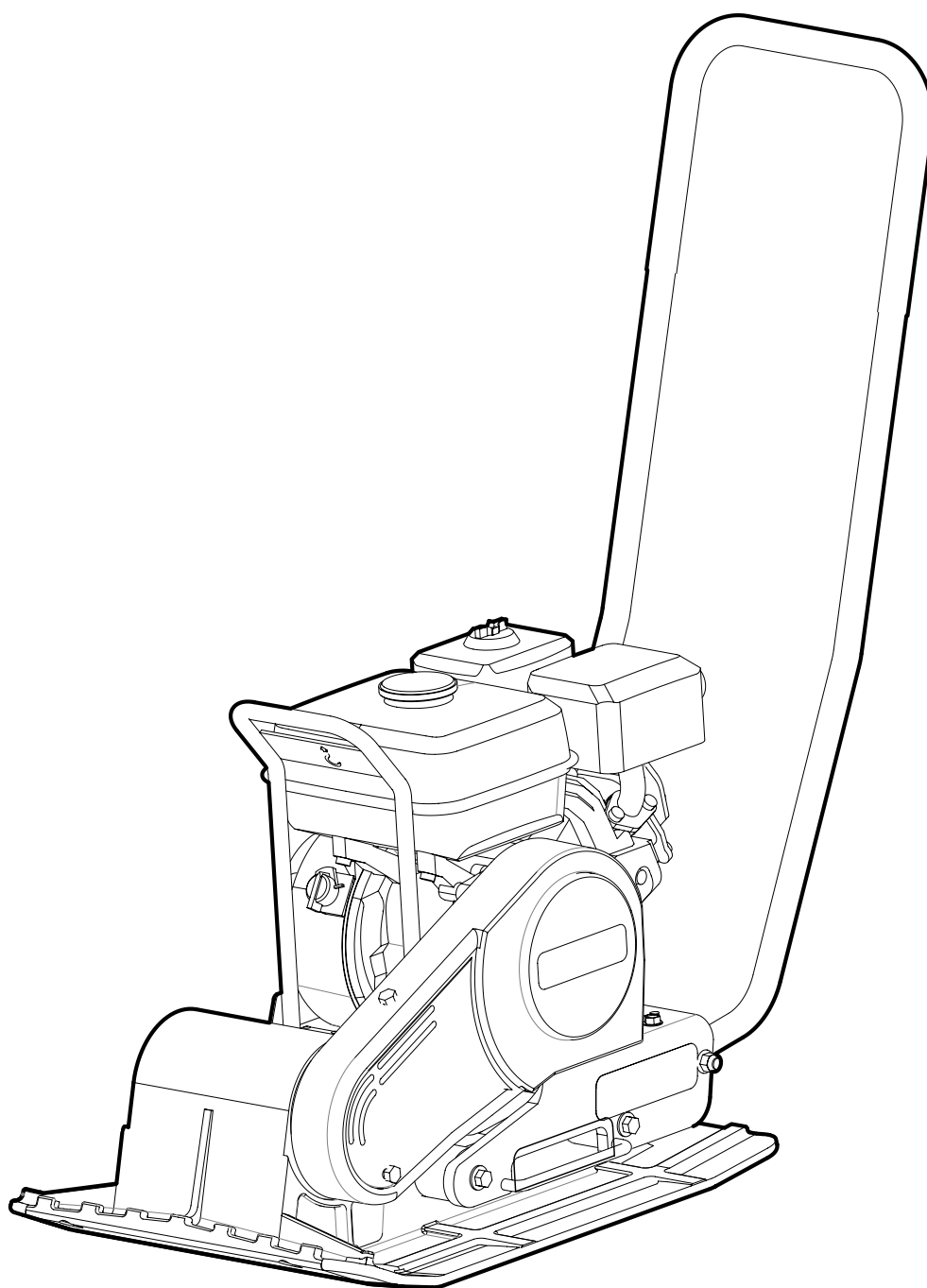

ORIGINAL BRUGERVEJLEDNING



BRUG**SWEPAC F 80**

bruges til at pakke grus og sand i forbindelse med mindre byggearbejder såsom underlag for betonblokke eller belægningssten til haver. Maskinens kompakte design sikrer god tilgængelighed i snævre omgivelser.

INDHOLD

BRUG	2
SIKKERHEDSANVISNINGER.....	3
BETJENING, FORHOLDSREGLER.....	3
TRANSPORT, FORHOLDSREGLER.....	6
VEDLIGEHOLDELSE, FORHOLDSREGLER.....	6
OPBEVARING, FORHOLDSREGLER.....	6
SIKKERHEDSINSTRUKTIONER.....	7
STANDARDE	7
SYMBOLER.....	8
TEKNISKE DATA.....	9
FUNKTION.....	9
TEKNISK BESKRIVELSE.....	10
DRIFTSINDSTRUKTIONER.....	10
DAGLIGE KONTROLLER.....	11
FØR START AF GX120 MOTOR.....	12
START.....	12
EFTER START.....	12
STOP.....	12
TRANSPORTER.....	13
NOTER.....	14; 15; 16; 17; 18
EU OVERENSSTEMMELSESERKLÆRING.....	19

SIKKERHEDSANVISNINGER

For at mindske risikoen for alvorlig personskade eller død for dig selv eller andre læs og forstå sikkerheds- og betjeningsvejledningen før installation, betjening, reparation, vedligeholdelse eller udskiftning af tilbehør på maskinen.

Læg denne sikkerheds- og betjeningsvejledning på arbejdsstederne, giv kopier til medarbejdere og sørg for, at alle læser sikkerheds- og betjeningsvejledningen før betjening eller udførelse af service på maskinen.

Desuden skal operatøren eller operatørens arbejdsgiver vurdere de særlige risici, der måske er til stede som følge af enhver anvendelse af maskinen.

Ekstra instruktioner for motoren kan findes i producentens motorvejledning.

Personlige sikkerhedsforanstaltninger og kvalifikationer

Kun kvalificerede og uddannede personer må betjene eller vedligeholde maskinen. De skal være fysisk i stand til at håndtere maskinens volumen, vægt og kraft. Brug altid din sunde fornuft og gode dømmekraft.

Personligt beskyttelsesudstyr

Brug altid godkendt beskyttelsesudstyr. Operatører og alle andre personer i arbejdsområdet skal bære beskyttelsesudstyr, der som minimum skal omfatte:

- Beskyttelseshjelm
- Høreværn
- Slagfast øjenbeskyttelse med sidebeskyttelse
- Åndedrætsværn når det er hensigtsmæssigt
- Beskyttelseshandsker
- Korrekte sikkerhedsstøvler
- Passende arbejdsoverall eller lignende beklædning (ikke løstsiddende), som dækker dine arme og ben.

Narkotika, alkohol eller medicin

Narkotika, alkohol eller medicin kan svække din dømmekraft og koncentrationsevne. Dårlige reaktioner og forkerte vurderinger kan medføre alvorlige ulykker eller dødsfald.

Betjen aldrig maskinen, hvis du er træt, påvirket af narkotika, alkohol eller medicin.

Ingen personer, som er under indflydelse af stoffer, alkohol eller medicin må betjene maskinen.

BETJENING, SIKKERHEDSFORANSTALTNINGER

FARE Risiko for eksplosion

Hvis en varm maskine eller et varmt udstødningsrør kommer i kontakt med sprængstoffer, kan en eksplosion forekomme. Under arbejde med bestemte materialer kan der forekomme gnister og antændelse. Eksplosioner vil føre til svære kvæstelser eller dødsfald.

Betjen aldrig maskinen i et eksplosivt miljø.

Brug aldrig maskinen tæt ved brandbare materialer, røg eller støv.

Kontrollér at der ikke er nogen uopdagede gas- eller sprængstofkilder.

Undgå kontakt med det varme udstødningsrør eller bunden af maskinen.

FARE Risiko for brand

Hvis der udbryder brand i maskinen, kan det medføre personskade.

Hvis det er muligt brug en ABE-klasse pulverslukker eller en BE-type kuldioxid ildslukker.

FARE Risiko for brændstof

Brændstoffet er brandfarligt, og benzindampe kan eksplodere, når de antændes og forårsage alvorlig skade eller død.

Beskyt din hud mod kontakt med brændstoffet. Hvis brændstof er trængt ind i huden, konsultér en kvalificeret person i sundhedssektoren.

Fjern aldrig tankdækslet eller fyld på brændstoftanken, når maskinen er varm.

Fyld brændstoftanken udendørs eller på et rent og godt ventileret sted, fri for gnister og åben ild. Fyld på brændstoftanken mindst ti meter (30 feet) fra det sted, hvor maskinen skal bruges.

Udløs langsomt tankdækslet, så trykket kan forsvinde.

Overfyld aldrig brændstoftanken.

Kontrollér at tankdækslet er skruet på, når maskinen bruges.

Undgå at spilde brændstof på maskinen, tør al spildt brændstof af.

Undersøg regelmæssigt for brændstofflækager. Brug aldrig maskinen, hvis den lækker brændstof.

Brug aldrig maskinen i nærheden af materiale, der kan generere gnister. Fjern alle varme eller gnistdannende enheder, før du starter maskinen.

Ryg aldrig, når du fylder på brændstoftanken, eller når du arbejder med maskinen eller vedligeholder den.

Opbevar kun brændstof i en beholder, der er specielt konstrueret og godkendt til formålet.

Der skal sørges for, at brugte brændstof- og oliebeholdere returneres til forhandleren.

Brug aldrig dine fingre til at kontrollere for væskelækager.

ADVARSEL Uventede bevægelser

Maskinen er udsat for tunge belastninger under arbejdet. Hvis maskinen går i stykker eller sidder fast, kan der komme pludselige og uventede bevægelser, der kan forårsage personskader.

Inspicér altid maskinen før brug. Brug aldrig maskinen, hvis du har mistanke om, at den er beskadiget.

Kontrollér at håndtaget er rent og fri for fedt og olie.

Hold dine fødder på afstand af maskinen.

Sid aldrig på maskinen.

Slå aldrig på eller misbrug maskinen.

Vær opmærksom og hold øje med det, du laver.

ADVARSEL Risiko for støv og røg

Støv og / eller røg, der genereres eller spredes ved brug af maskinen, kan forårsage alvorlig og permanent luftvejssygdom, sygdom eller anden personskade (for eksempel silikose eller anden irreversibel lungesygdom, som kan være dødelig, kræft, fosterskader og / eller hudbetændelse). Noget støv og røg skabt af komprimeringsarbejde indeholder stoffer, der er kendte for at forårsage luftvejssygdom, kræft, fosterskader eller anden forplantningsskade.

Støv og dampe i luften kan være usynlige for det blotte øje, stol derfor ikke på dit syn for at afgøre, om der er støv eller dampe i luften. For at mindske risikoen for at blive udsat for støv og dampe, foretag alt det følgende:

Udfør en stedsspecifik risikovurdering. Risikovurderingen bør omfatte støv og dampe opstået ved brug af maskinen og potentialet for foruroligende eksisterende støv.

Bær, vedligehold og anvend åndedrætsværn korrekt som anvist af din arbejdsgiver og som påkrævet af faglige regler om sundhed og sikkerhed. Åndedrætsværnet skal være effektivt for den type stof, der er problemet (og hvis det er relevant, er godkendt af relevante statslige myndigheder).

Arbejd på et godt ventileret sted.

Hvis maskinen har en udstødning, led udstødningen for at reducere forstyrrelsen af støv i et støvfyldt miljø.

Betjen og vedligehold maskinen som anbefalet i drifts- og sikkerhedsinstruktionerne.

Bær vaskbart eller engangsbeskyttelsestøj på arbejdsstedet, og tag et brusebad og skift til rent tøj, før du forlader arbejdspladsen for at mindske eksponeringen af støv og røg til dig selv, andre personer, biler, huse og andre områder.

Undgå at spise, drikke og bruge tobaksvarer i områder, hvor der findes støv eller røg.

Vask dine hænder og ansigt grundigt så hurtigt som muligt, når du forlader eksponeringsområdet, og altid før du spiser, drikker, bruger tobaksvarer, eller kommer i kontakt med andre personer.

Overhold alle gældende love og regulativer, herunder faglige regler om sundhed og sikkerhed.

Deltag i overvågning af luften, lægeundersøgelingsprogrammer og sundheds- og sikkerhedsuddannelsesprogrammer, som udbydes af din arbejdsgiver eller fagforening og i overensstemmelse med faglige regler og anbefalinger om sundhed og sikkerhed. Rådfør dig med læger med erfaring i relevant arbejdsmedicin.

Samarbejd med din arbejdsgiver og faglige organisation for at reducere støv- og røgeksposering på arbejdsstedet, og for at reducere risici. Der bør etableres effektive sundheds- og sikkerhedsprogrammer, politikker og procedurer for beskyttelse af arbejdstagere og andre mod farlig udsættelse for støv og røg, og de bør implementeres baseret på rådgivning fra sundheds- og sikkerhedseksperter. Rådfør dig med eksperter.

FARE Risiko for udstødningsgas

Udstødningsgassen fra maskinens forbrændingsmotor indeholder kulilte, som er giftig, og kemikalier, der forårsager kræft, fosterskader eller andre forplantningsskader. Indånding af udstødningsgasser kan forårsage alvorlig personskade, sygdom eller dødsfald.

Indånd aldrig udstødningsgasser.

Sørg for god ventilation (udsugning ved ventilator om nødvendigt).

ADVARSEL Projektiler

Fejl i arbejdsemnet, i tilbehør eller endda af selve maskinen kan frembringe høj hastighedsprojektiler. Under driften kan splinter eller andre partikler fra det komprimerede materiale blive til projektiler og kan forårsage personskade ved at ramme operatøren eller andre personer. Sådan kan disse risici reduceres:

Brug godkendt personligt beskyttelsesudstyr og sikkerhedshjelm, herunder modstandsdygtig øjenbeskyttelse med sidebeskyttelse.

Sørg for, at ingen uvedkommende trænger ind i arbejdsområdet.

Hold arbejdspladsen fri for fremmedlegemer.

ADVARSEL Risiko for roterende klinger

Der er risiko for, at hænder og fødder kan blive fanget af de roterende klinger, når maskinen er i gang. Dette kan forårsage personskade.

Anbring aldrig dine hænder eller fødder inde i beskyttelsesringen, når maskinen er i gang

ADVARSEL Risiko for bevægelser

Når du bruger maskinen til at udføre arbejdsrelaterede aktiviteter, kan du opleve ubehag i hænder, arme, skuldre, nakke eller andre dele af kroppen.

Indtag en behagelig kropsholdning og oprethold samtidig et sikkert fodfæste og undgå akavede arbejdsstillinger.

Ændring af arbejdsstillinger i løbet af udvidede opgaver kan bidrage til at undgå ubehag og træthed.

I tilfælde af vedvarende eller tilbagevendende symptomer, konsultér en kvalificeret person i sundhedssektoren.

ADVARSEL Risiko for vibrationer

Normal og korrekt brug af maskinen udsætter operatøren for vibrationer. Regelmæssig og hyppig eksponering for vibrationer kan medføre, bidrage til eller forværre skader eller sygdomme i operatørens fingre, hænder, håndled, arme, skuldre og/eller nerver og blodforsyning eller andre kropsdele, herunder invaliderende og/eller permanente skader eller sygdomme, der kan udvikle sig gradvist over perioder på uger, måneder eller år. Sådanne skader eller lidelser kan omfatte skader på blodets kredsløbssystem, skader på nervesystemet, ledskeader og muligvis skader på andre af kroppens strukturer.

Hvis følelsesløshed, vedvarende tilbagevendende ubehag, brændende fornemmelse, stivhed, dunken, prikken, smerte, klodsethed, svækket greb, blegning af huden eller andre symptomer, der opstår til enhver tid under betjening af maskinen, eller når maskinen ikke betjenes, stop betjeningen af maskinen, informér din arbejdsgiver og søg lægehjælp. Fortsat brug af maskinen efter forekomst af et sådant symptom kan øge risikoen for, at symptomerne bliver mere alvorlige og/eller permanente.

Betjen og vedligehold maskinen som anbefalet i denne vejledning for at forhindre en unødvendig stigning i vibrationer.

Følgende kan bidrage til at reducere eksponeringen for vibrationer for operatøren:

Hvis maskinen har vibrationsdæmpende håndtag, hold dem i en central position, undgå at trykke håndtagene ind i endestoppene.

Når stødmekanismen aktiveres, er den eneste kropskontakt med maskinen, du bør have, at du holder dine hænder på håndtaget eller håndtagene. Undgå enhver anden kontakt, som for eksempel at støtte en del af kroppen mod maskinen eller læne dig mod maskinen for forsøg på at øge fremføringskraften.

Sørg for, at maskinen er godt vedligeholdt og ikke slidt.

Stop omgående arbejdet, hvis maskinen pludselig starter med stærke vibrationer. Før genoptagelsen af arbejdet, find og fjern årsagen til de øgede vibrationer.

Deltag i helbreds kontrol eller -overvågning, lægeundersøgelser og træningsprogrammer, der tilbydes af din arbejdsgiver, og når det er påkrævet ved lov.

Når du arbejder i koldt vejr, bær varmt tøj og hold dine hænder varme og tørre.

Se "Erklæring om støj og vibrationer" for maskinen, herunder de deklarerede vibrationsværdier. Disse oplysninger kan findes i slutningen af disse sikkerhedsinstruktioner og betjeningsvejledningen.

ADVARSEL Risiko for indfangning

Der er en risiko for, at få halskæder, hår, handsker og tøj trukket ind i eller fanget af roterende maskindele. Dette kan forårsage kvælning, skalpering, flænger eller død. Du mindsker risikoen ved at:

Tag aldrig fat i eller rør ved en roterende maskindel.

Undgå at bære beklædning, halskæder eller handsker, som kan blive fanget.

Dæk langt hår med et hårnnet.

FARE Elektrisk risiko

Maskinen er ikke elektrisk isoleret. Hvis maskinen kommer i kontakt med elektricitet, kan resultatet blive alvorlige personskader eller død.

Betjen aldrig maskinen i nærheden af en elektrisk ledning eller en anden elektricitetskilde.

Kontrollér at der ikke findes nogle skjulte ledninger eller andre elektricitetskilder i arbejdsområdet.

FARE Risiko for skjulte objekter

Under drift kan skjulte ledninger og rør udgøre en fare, der kan resultere i alvorlig personskade.

Kontrollér sammensætningen af materialet før betjening.

Hold øje med skjulte kabler og rør for eksempel el, telefon, vand, gas og kloakledninger.

Hvis maskinen synes at have ramt en skjult genstand, slå omgående maskinen fra.

Kontrollér at der ikke er nogen fare, før du fortsætter.

ADVARSEL Ufrivillig start

Ufrivillig start af maskinen kan forårsage personskade.

Hold dine hænder væk fra start- og stopanordningen, indtil du er klar til at starte maskinen.

Lær hvordan du slår maskinen fra i tilfælde af en nødsituation.

ADVARSEL Risiko for støj

Høje støjniveauer kan forårsage permanent og invaliderende høretab og andre problemer som f.eks. tinnitus (ringende, summende, fløjtende, eller nynnen i ørerne). Sådan reduceres risici og forebygges en unødigt stigning i støjniveauerne:

Risikovurdering af disse risici og implementering af passende kontroller er afgørende.

Betjen og vedligehold maskinen som anbefalet i disse instruktioner.

Hvis maskinen har en lydæmper, kontrollér, at den er på plads og er i god stand.

Bær altid høreværn.

TRANSPORT, FORHOLDSREGLER

ADVARSEL Risiko ved læsning og losning

Når maskinen løftes med en kran og lignende udstyr, kan dette medføre personskade.

Brug de afmærkede løftepunkter.

Kontrollér at alle løfteanordninger er dimensioneret for maskinens vægt.

Stå aldrig under eller i umiddelbar nærhed af maskinen.

VEDLIGEHOLDELSE, FORHOLDSREGLER

ADVARSEL Risiko for uventet start

Under vedligeholdelse eller når der skiftes klinger på maskinen, er der en risiko for, at motoren slår tilbage eller, at maskinen starter uventet. Dette gælder især, når motoren er varm, og hvis kontakten står i position ON. Dette kan resultere i alvorlig personskade.

Lad altid motoren køle ned.

Drej altid kontakten til position OFF.

Tag altid hættten af tændrøret.

ADVARSEL Risiko for uventet start

Enhver ændring af maskinen kan resultere i kropslige skader på dig selv eller andre.

Udfør aldrig ændringer af maskinen. Ændrede maskiner dækkes ikke af garantien eller produktansvar.

Brug altid originale dele, indsætningsværktøjer og udstyr.

Udskift beskadigede dele omgående.

Udskift slidte komponenter i god tid.

FORSIGTIG Høj temperatur

Udstødningsrøret på maskinens motor og bund bliver varm under driften. Berøring af dem kan medføre forbrændinger.

Rør aldrig ved en varm maskine.

Rør aldrig ved bunden af maskinen, når den er varm.

Vent indtil motoren, udstødningsrøret og bunden af maskinen er afkølet før udførelse af vedligeholdelsesarbejde.

OPBEVARING, FORHOLDSREGLER

Opbevar maskinen på et sikkert sted, uden for børn rækkevidde og aflåst.

STANDARDER

Støj

Måling i henhold til standard EN 500-4 rev. 1:1998, bilag C:

Usikkerhed ved måling $\pm 0,5$ dB (A) i 95% af målingen.

I overensstemmelse med betingelserne i direktiv 2000/14 / EF, bilag VI, rapporteres følgende værdier:

	F 80
Lydtryksniveau ved operatørens ører, L _{pA}	90 dB (A)
Tilladt lyd effektniveau L _{WA}	108 dB (A)
Garanteret lyd effektniveau L _{WA}	105 dB (A)

Når lydtryksniveauet ved operatørens ører overstiger 80 dB (A), skal han anvende høreværn under arbejdet!

Hånd-/armvibrationer

Vibrationens acceleration blev målt i overensstemmelse med ISO 5349 standarden ved drift på en grusbelagt overflade. Måleværdierne er omregnet til den maksimale daglige eksponeringstid for regelmæssig brug. For yderligere oplysninger om vibrationer, se venligst regulativet AFS 2005:15 fra den svenske arbejdsmiljøstyrelse, der trådte i kraft den 1. juli 2005. Usikkerhed ved måling $\pm 0,3$ m/s² i 95% af målingerne.

	F 80
Hånd-/arm-vibrationer, m/s ²	4,6
Den maksimale daglige eksponeringstid	2,4 t

Udstødningsemissioner

F 80 opfylder kravene til udstødningsemissioner i henhold til EU direktiv 2002/88 Euro2

SYMBOLER

Advarselssymboler



Læs før brug omhyggeligt vejledningen og dens sikkerhedsanvisninger, så du kan håndtere maskinen sikkert. Kontroller at vejledningen altid er tilgængelig.



Motor og lyddæmper: For at undgå forbrændinger eller ubehag, må du ikke berøre varme motordele, når motoren er tændt, eller når maskinen er blevet brugt for nylig.

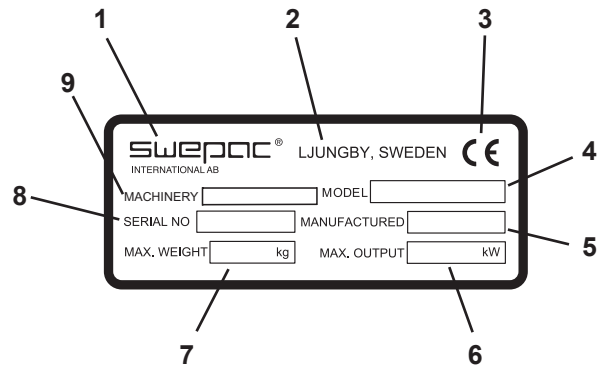


Remdrev: Hold hænder, værktøj og andre genstande på afstand af remdrevet, når maskinen er tændt for at undgå personskade og beskadigelse. Se sikkerhedsinstruktionerne i vejledningen.



Hvis lydtryksniveauet ved operatørens øre overstiger 80 dB (A), skal der anvendes høreværn ved arbejde med maskinen for at undgå høreskader.

Maskinsymboler



1. Producent
2. Sted, produktionsland.
3. CE mærke.
4. Modelnavn.
5. Produktionsår.
6. Maks. motoreffekt.
7. Maks. vægt.
8. Serienummer.
9. Maskintype

TEKNISKE DATA**F 80**

Nettovægt	80 kg
Bundplade, b x l	430 x 580 mm
Tilladt hældning	18°
Hastighed	ca. 25 m/min
Centrifugalkraft	14.000N
Vibrationsfrekvens	93 Hz
Drivmotor	Honda GX 160
Motoreffekt	4.0 kW
Motorens O/MIN	3600 O/MIN
Brændstoftankvolumen	2,5 liter
Brændstoftype	blyfri benzin eller alkylat

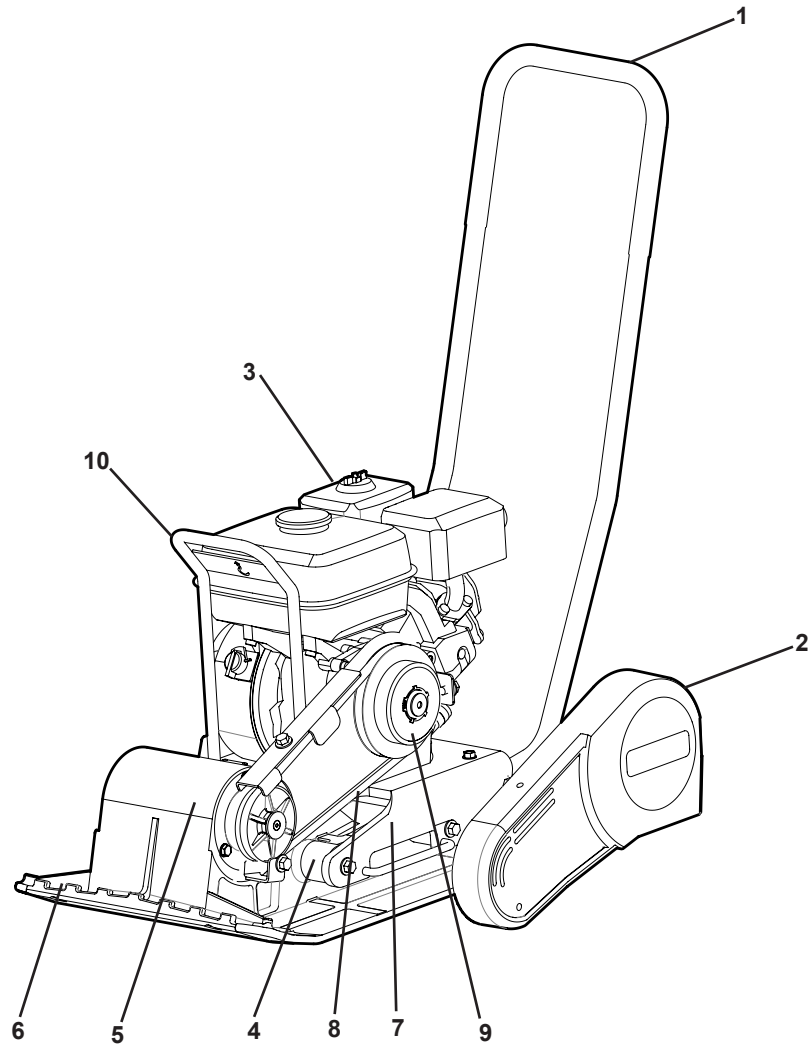
FUNKTION

Maskinen består af en bundplade med et vibrationselement og en affjedret overdel fra bundpladen. Strømmen overføres fra benzinmotoren til vibrationselementet via en kilerem. Motoren er udstyret med en integreret centrifugalkobling. På grund af rotationsretningen og vibrationselementets position ved bundpladens forende, bevæger vibratoren sig fremad ved egen kraft. De bevægelige dele er godt beskyttet af et dæksel lavet af modstandsdygtig ABS.

ANBEFALINGER OM BRÆNDSTOF OG OLIE

Brændstof.....blyfri benzin eller alkylat
 Motorolie.....SAE10W-30
 Skift af motorolie: første olieskift efter 20 timer, derefter efter hver 100 timers drift.

TEKNISK BESKRIVELSE



1. Håndtag
2. Beskyttelsesdæksel
3. Benzinmotor
4. Gummistøddæmper
5. Vibrationselement
6. Bundplade
7. Motorplade
8. Kilerem
9. Centrifugalkobling
10. Løfteøje

DRIFTSINSTRUKTIONER

Maskinens vibrationselementer starter, når gasreguleringen øges. Den bedste komprimering opnås ved motorens fulde omdrejningstal. Kør ikke med motoren ved andre omdrejningstal undtagen tomgang, da der er risiko for koblingsglidning med unormalt slid som resultat.

Det er meget let at manøvrere med maskinen på grund af dens kompakte design og lave vægt. Udformningen af bundpladen gør, at maskinen kan trækkes bagud uden at forstyrre den pakkede overflade. Maskinens vibrationselement stopper, når gasreguleringen sættes i tomgang.

Maskinen er kun designet til udendørs brug. Arbejd med maskinen i dagslys eller anden tilstrækkelig belysning. Jord skal være våd eller naturligt fugtig. Al anden brug frarådes.

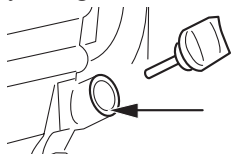
DAGLIGE KONTROLLER

Brændstofkontrol

Kontrollér at der er brændstof i tanken. Fyld den op om nødvendigt.

Kontrol af motorens oliestand

Kontrollér oliestanden i krumtaphuset hver dag. Olien skal nå kanten af påfyldningshullet, når maskinen står på en plan overflade.



Kontrol af luftfilter

Luftfilteren skal kontrolleres mindst en gang i hver arbejdsuge. Under arbejde i støvede omgivelser, kontrollér dagligt.

1. Papirelement
2. Skumplastelement

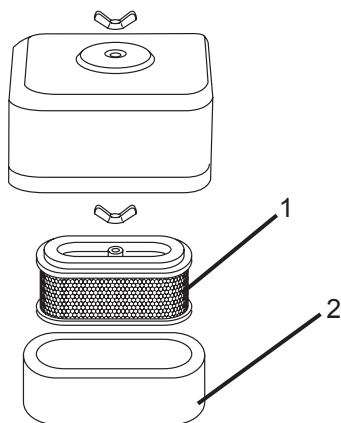
Rensning af luftfilter

1. Fjern skumplastelementet og papirelementet og kontrollér, at de er ubeskadigede. Udskift beskadigede dele.
2. Vask skumplastelementet i væske med højt flammepunkt og lad det tørre ordentligt. Dyp i motorolie og klem det tørt.
3. Slå papirelementet mod en hård genstand nogle få gange for at løsne alt snavs.

Olie-/brændstoflækage

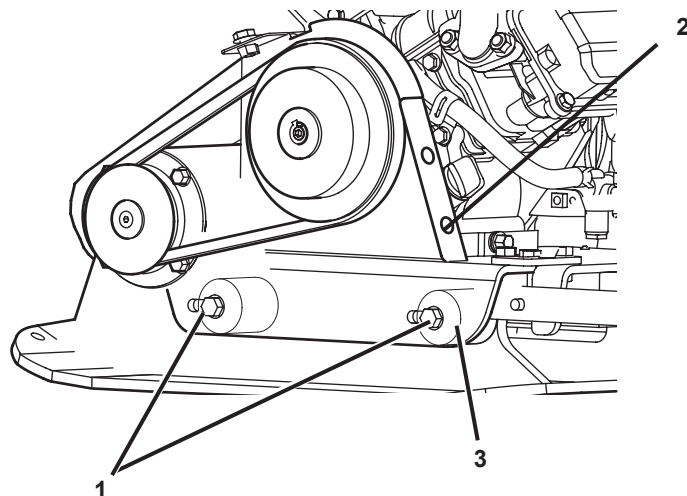
Kontrollér hver dag at motoren ikke lækker olie eller brændstof. Hvis der opdages en lækage, kan maskinen ikke betjenes, før fejlen er blevet afhjulpet.

Se også de separate instruktioner om motoren!



Kileremsdrev

Kontrollér regelmæssigt kileremmens spænding og tilstand.



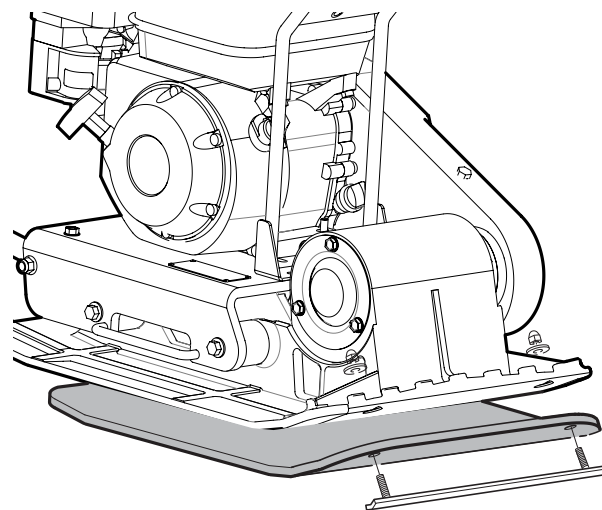
Justering af kileremsspænding

Løsn skruerne (pos. 1) som holder motorpladen. Løsn skruerne (pos. 2) som holder dækslet. Fjern dækslet.

Spænd kileremmen ved at trække i håndtaget på siden af motorpladen. Stram skruerne. Sæt dækslet på igen.

Gummistøddæmpere

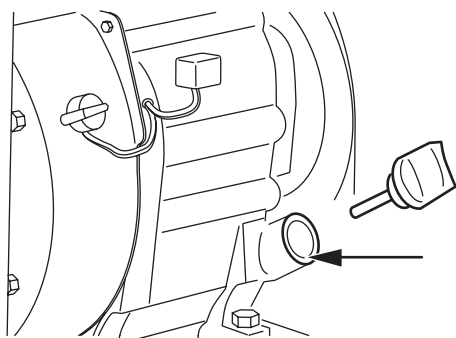
Kontrollér gummistøddæmpernes tilstand (pos 3) regelmæssigt. Udskift beskadigede støddæmpere.



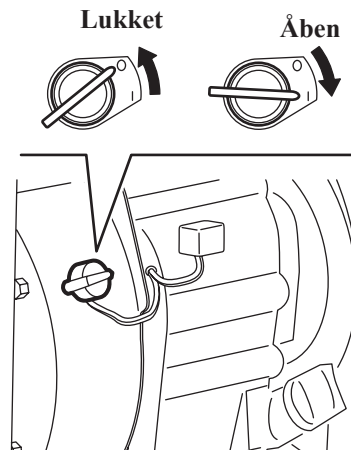
Polyuretanmåtte

En polyuretanmåtte bruges til stenbelægningsarbejde til beskyttelse mod sten og klinker.

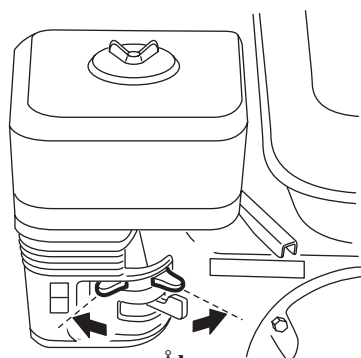
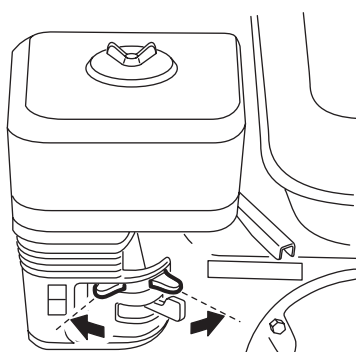
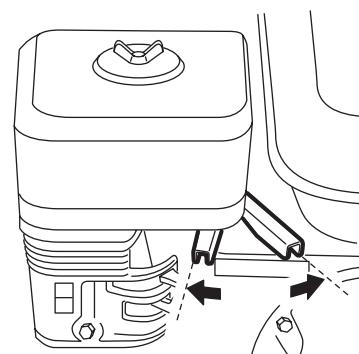
Bemærk! Valgmuligheder



Oliestand



Motoreffektkontakt

Lukket Åben
BrændstofhaneAktiv Ikke aktiv
ChokerFuld O/MIN Tomgang
Gashåndtag

FØR START AF MOTOREN

Se Daglige kontroller på side 8.

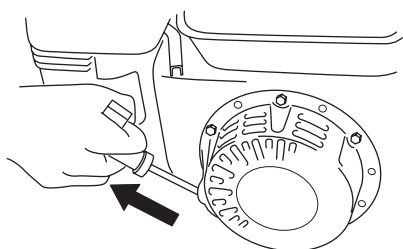
START

Sæt motorkontakten på "on". Åbn brændstofhanen.

Se om håndtaget står i tomgangsposition.

Aktivér chokeren. Hvis motoren er kold, aktivér chokeren helt. Brug ikke chokeren, hvis motoren er varm, eller hvis lufttemperaturen er høj.

Start ved at trække i starthåndtaget. Træk først i det, indtil mekanismen aktiveres. Træk derefter hårdt og hurtigt i det.



EFTER START

Skift gashåndtaget til tomgang.

Åbn chokeren gradvist.

Kør motoren varm i ca. 1-5 minutter.

STOPPER

Slå motoren til tomgang og lad den køre i få minutter.

Sæt motorkontakten på "off".

Luk brændstofhanen.

TRANSPORT

Det er let at fjerne håndtaget uden værktøj, og bagagerummet på en almindelig bil er tilstrækkelig til transport af maskinen.

Løft med hånden

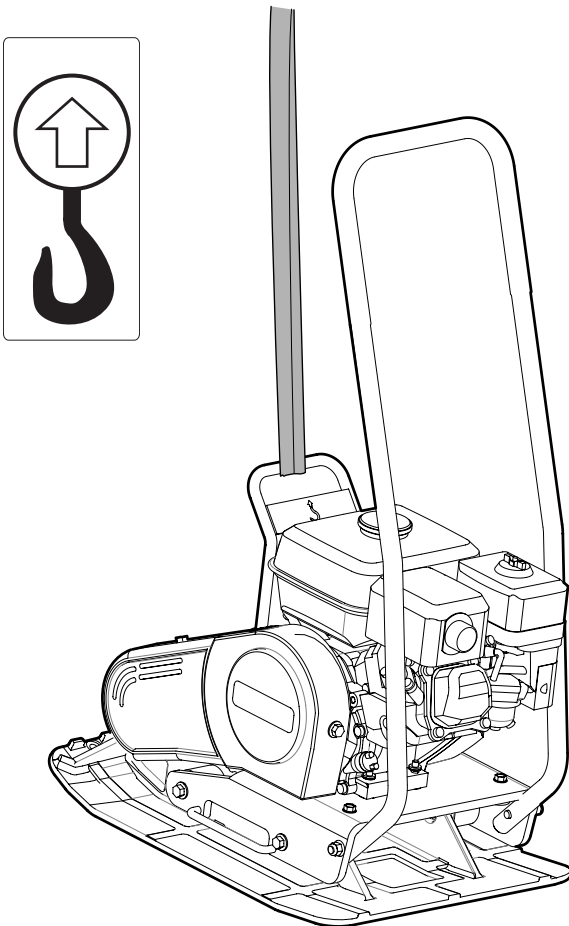
Fjern håndtaget ved at skubbe det fremad og trække akslerne fra hinanden, således at fastgørelsesfligene udløses. Bevæg håndtaget lidt sidelæns, således at håndtaget udløses.

Giv agt! Maskinen skal løftes af 2 personer!

Løft ved hjælp af håndtaget på bagsiden og forkanten af maskinen.

Løft med kran

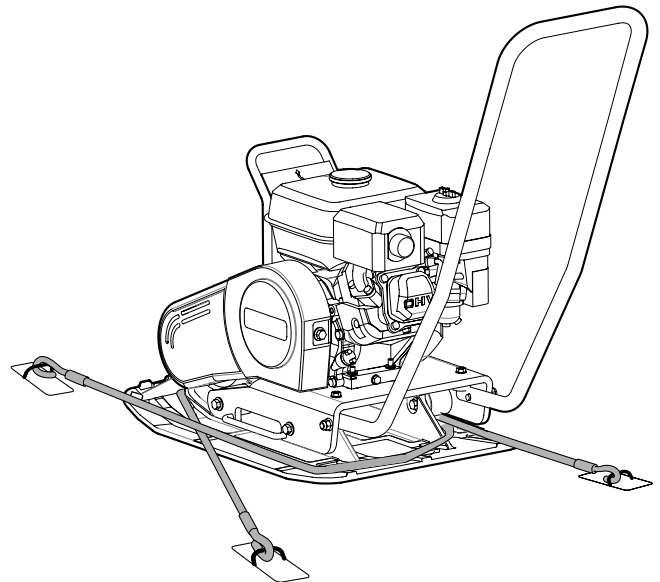
Vip håndtaget fremad.
Monér en løftesele til løfteøjet og træk i løfteselen mellem håndtagets aksler, se illustrationen nedenfor.



Transportlås

Fastgør maskinen med stropper i henhold til illustrationen under transport

Bemærk! Fastgør den ved bundpladen og ikke ved den gummi-polstrede overdel.



NOTER

NOTER

NOTER

NOTER

NOTER



EU-overensstemmelseserklæring

Producent

Swepac AB
Blockvägen 3
34132 Ljungby

1. Kategori: Vibrerende plade

2. Type: F80

3. Motoreffekt: F80 4.0 kW

Produktet opfylder følgende direktiver:

2006 / 42 / EG

2000 / 14 / EG

2004 / 108 / EG

EN 500-1

EN 500-4

Teknisk dokumentation indehaves af:

Swepac AB, Blockvägen 3 SE-34132 Ljungby
Tomas Johansson / Produktioningeniør

SWEPAC

SWEPAC AB

Adresse **Blockvägen 3, 341 32 Ljungby, Sverige**, tlf. **+46 (0)372-156 00**, fax **+46 (0)372-837 41**, E-mail **mail@swepac.se**,
Internet **www.swepac.se**